

B. Lisowski
M. D...
26 III 2026
Międzychód, 26 marca 2026 r.

Daniel Kozubowski
Magdalena Jabłońska

Radni Rady Powiatu Międzychodzkiego

STAROSTWO POWIATOWE
W MIĘDZYCHODZIE

wpił. 26. 03. 2026

L.dz. 3504
Podpis

Starosta Międzychodzki

za pośrednictwem

Przewodniczący Rady
Powiatu Międzychodzkiego

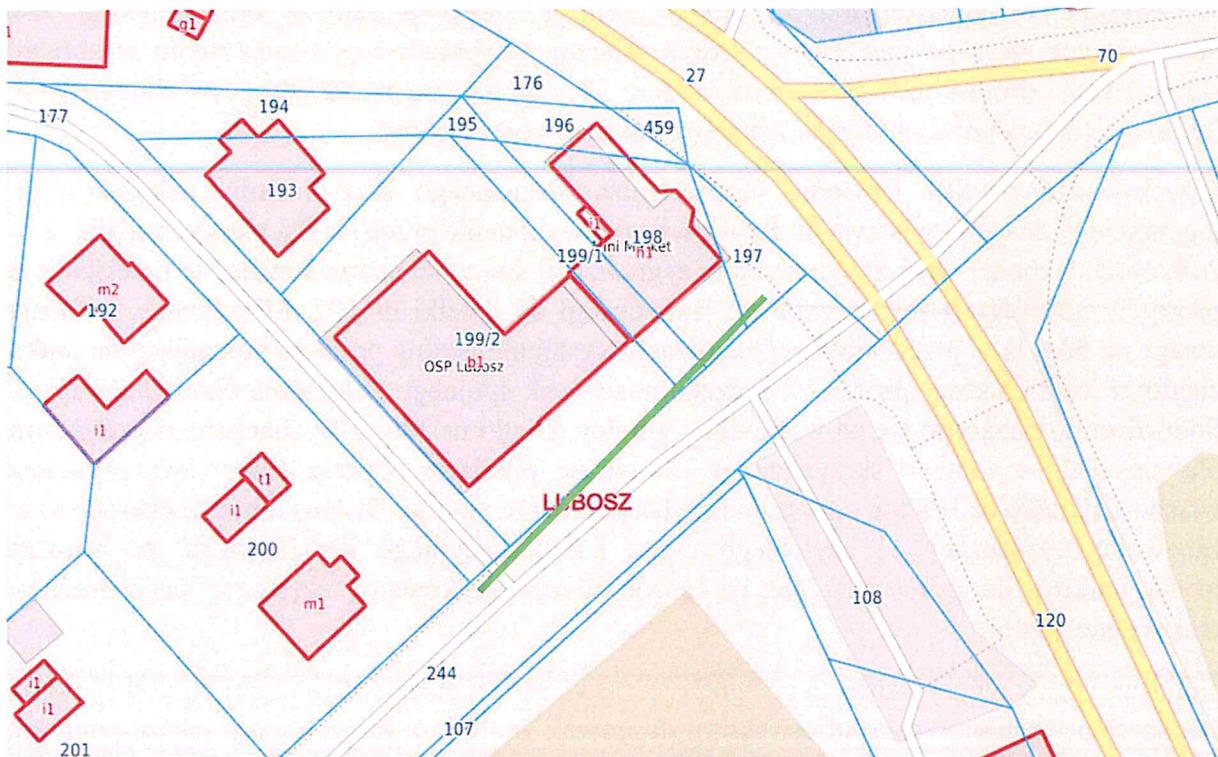
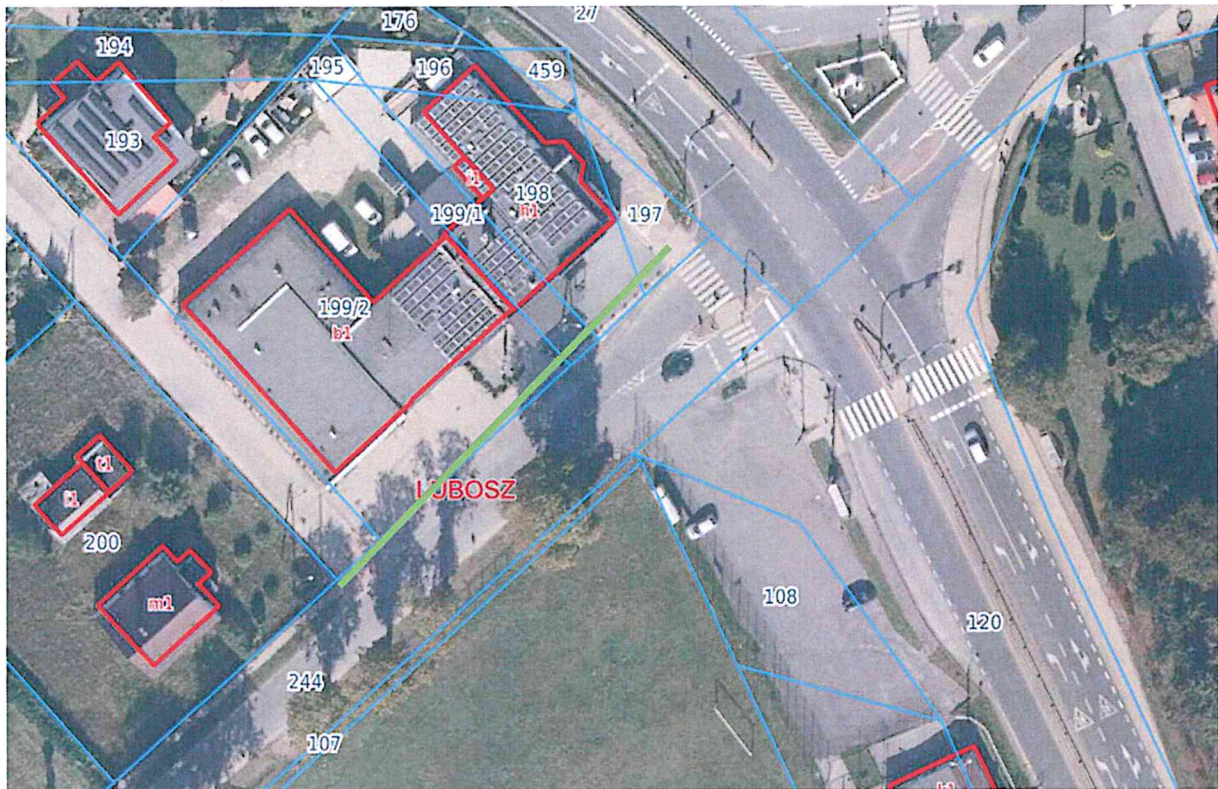
INTERPELACJA

w sprawie organizacji ruchu w obrębie skrzyżowania drogi krajowej nr 24 (działka nr 27) oraz drogi powiatowej – u. Sportowa (działka nr 244) w miejscowości Lubosz

W związku ze zgłoszeniami ze strony Sołtysa Sołectwa Lubosz oraz mieszkańców obawiających się o bezpieczeństwo dzieci składam w sprawie organizacji ruchu w obrębie skrzyżowania drogi krajowej nr 24 (działka nr 27, obręb Lubosz) oraz drogi powiatowej – u. Sportowa (działka nr 244, obręb Lubosz) w miejscowości Lubosz.

Przeprowadzona kilka lat temu modernizacja wskazanego skrzyżowania poprzez m.in. ingerencję w drogę powiatową ul. Sportowa oraz wykonanie przejścia dla pieszych (działka nr 244, obręb Lubosz) wraz z wykonaniem sygnalizacji świetlnej spowodowała, że przejście dla pieszych ograniczone jest w zasadzie jako dostęp do działki nr 197. Mieszkańcy zwracają uwagę na fakt, iż w przedmiotowej lokalizacji występuje istotny problem polegający na braku ciągłości infrastruktury pieszej, w szczególności brak spójnego połączenia chodnika przy ul. Sportowej (kończącego się na wschodniej granicy działki nr 200) z wyznaczonym przejściem dla pieszych w obrębie skrzyżowania (faktyczne przejście poprzez stanowiącą prywatną własność działkę nr 198 lub poruszanie się bezpośrednio jezdnią). Obecna organizacja ruchu nie zapewnia bezpiecznego i czytelnego ciągu komunikacyjnego dla pieszych, co zmusza użytkowników do poruszania się w sposób nieuporządkowany, często w bezpośrednim sąsiedztwie jezdni.

Taki stan rzeczy należy uznać za niezgodny z zasadami bezpieczeństwa ruchu drogowego oraz standardami projektowania infrastruktury drogowej, zgodnie z którymi ciągi piesze powinny być projektowane w sposób zapewniający ich ciągłość, czytelność i bezpieczeństwo użytkowników (na poniższych mapach oznaczone zieloną linią). Opisana sytuacja w ocenie mieszkańców nie stanowi wyłącznie braku infrastrukturalnego, lecz jest również przejawem niewłaściwej organizacji ruchu w obrębie skrzyżowania, która nie uwzględnia w sposób prawidłowy potrzeb i bezpieczeństwa pieszych.



Sytuacja ta stwarza szczególne zagrożenie dla osób najbardziej wrażliwych, w tym dzieci, osób starszych. Brak wyraźnie wyznaczonej i bezpiecznej trasy pieszej w obrębie skrzyżowania drogi o znacznym natężeniu ruchu, jaką jest droga krajowa nr 24, znacząco zwiększa ryzyko zdarzeń drogowych z udziałem pieszych. Na chwilę obecną mieszkańcy wprost formułują pytanie: w jaki sposób w sposób zgodny z przepisami prawa a przede wszystkim bezpieczny mają się poruszać?

Zgodnie z art. 20 ustawy z dnia 21 marca 1985 r. *o drogach publicznych* (t.j. Dz. U. z 2025 r. poz. 889), do obowiązków zarządcy drogi należy zapewnienie bezpieczeństwa jej użytkowników, w tym m.in. poprzez właściwą organizację ruchu oraz utrzymanie infrastruktury w stanie odpowiadającym jej funkcji i przeznaczeniu. Obowiązek ten ma charakter bezwzględny i ciągły, co oznacza, że zarządca drogi zobowiązany jest nie tylko do reagowania na istniejące zagrożenia, ale również do ich identyfikowania i eliminowania poprzez stosowanie adekwatnych rozwiązań organizacyjnych i technicznych.

W sytuacji, gdy w obrębie skrzyżowania występuje brak ciągłości infrastruktury pieszej, a tym samym brak zapewnienia bezpiecznego i czytelnego ciągu komunikacyjnego dla pieszych, należy uznać, że obowiązek ten nie jest realizowany w sposób należyty. Taki stan rzeczy prowadzi do powstania realnego zagrożenia dla uczestników ruchu drogowego i wymaga niezwłocznej interwencji.

Szczególnego podkreślenia wymaga fakt, że z przedmiotowego odcinka infrastruktury korzystają również dzieci uczęszczające do szkoły, które codziennie przemieszczają się w obrębie wskazanego skrzyżowania. Brak ciągłości chodnika oraz czytelnie wyznaczonego ciągu pieszego powoduje, że dzieci zmuszone są do poruszania się w bezpośrednim sąsiedztwie jezdni lub w sposób nieuporządkowany, co znacząco zwiększa ryzyko zdarzeń drogowych. Należy mieć na uwadze, że dzieci – ze względu na swój wiek – mają ograniczoną zdolność oceny sytuacji drogowej oraz przewidywania zagrożeń, co czyni je szczególnie narażoną grupą uczestników ruchu. Należy również podkreślić, że piesi – a w szczególności dzieci – należą do kategorii tzw. niechronionych uczestników ruchu drogowego, którzy w przypadku zdarzenia drogowego ponoszą największe ryzyko odniesienia obrażeń. Z tego względu w projektowaniu oraz organizacji ruchu drogowego przyjmuje się zasadę szczególnej ochrony niechronionych uczestników ruchu, polegającą na stosowaniu rozwiązań minimalizujących ryzyko ich narażenia na niebezpieczeństwo. Obejmuje to w szczególności zapewnienie ciągłości infrastruktury pieszej, czytelnych i bezpiecznych przejść oraz jednoznacznych ciągów komunikacyjnych. W sytuacji, gdy infrastruktura drogowa nie zapewnia pieszym – w tym dzieciom – bezpiecznych i jednoznacznych warunków poruszania się, dochodzi do naruszenia podstawowych zasad bezpieczeństwa ruchu drogowego. Brak ciągłości chodnika w obrębie skrzyżowania drogi o istotnym natężeniu ruchu należy zatem ocenić jako rozwiązanie niezgodne z zasadą szczególnej ochrony niechronionych uczestników ruchu.

Jednocześnie wskazuję, że opisane problemy mogą zostać wyeliminowane poprzez wprowadzenie stosunkowo prostych i standardowych rozwiązań organizacyjnych (np. oznakowanie poziome).

W związku z powyższym wnoszę o:

1. przedstawienie informacji, czy przyjęta organizacja ruchu oraz lokalizacja przejść dla pieszych była analizowana pod kątem bezpieczeństwa pieszych oraz jakie wnioski z tej analizy wynikają;
2. przeprowadzenie wizji lokalnej oraz analizę zagrożeń w terenie;
3. rozważenie wyznaczenia bezpiecznego przejścia dla pieszych wraz z elementami poprawiającymi bezpieczeństwo oraz opracowanie i wdrożenie rozwiązań zapewniających ciągłość ruchu pieszego, w szczególności poprzez wprowadzenie właściwej organizacji ruchu;
4. wskazanie konkretnego terminu realizacji działań.

Zgodnie z art. 21 ust. 1 ustawy z dnia 5 czerwca 1998 r. *o samorządzie powiatowym* (t.j. Dz. U. z 2025 r. poz. 1684) radny obowiązany jest kierować się dobrem wspólnoty samorządowej powiatu, utrzymuje stałą więź z mieszkańcami oraz ich organizacjami, a w szczególności przyjmuje zgłaszane przez mieszkańców powiatu postulaty i przedstawia je organom powiatu do rozpatrzenia, zaś zgodnie z art. 21 ust. 9 ustawy z dnia 5 czerwca 1998 r. *o samorządzie powiatowym* w sprawach dotyczących powiatu radni mogą kierować interpelacje i zapytania do starosty.

Mając na względzie powyższe wnoszę jak na wstępie.

Z poważaniem

Sauvel Kambouy
Magdalena Jabłońska