

Międzychód, dnia 9 kwietnia 2026 r.

BR.0003.1.2026

Sz. Państwo
Daniel Kozubowski
Magdalena Jabłońska
Radni Powiatu Międzychodzkiego
ul. 17 Stycznia 143
64-400 Międzychód

Dotyczy: w sprawie organizacji ruchu w obrębie skrzyżowania drogi krajowej nr 24 i drogi powiatowej nr 1739P (ul. Sportowa w Luboszu).

Odpowiadając na interpelację z dnia 26 marca 2026 r. w sprawie organizacji ruchu drogowego na ul. Sportowej w Luboszu w sąsiedztwie skrzyżowania z drogą krajową nr 24, Zarząd Powiatu Międzychodzkiego informuje, że zrealizowana przez naszą jednostkę w 2014 r. przebudowa ul. Sportowej w Luboszu, nie obejmowała zmian stałej organizacji ruchu na przedmiotowym odcinku tej drogi. Istniejąca organizacja ruchu jest organizacją zastaną.

Odnosząc się do problemów z obsługą ruchu pieszych na skrzyżowaniu ul. Sportowej z drogą krajową nr 24, Zarząd Powiatu Międzychodzkiego przedstawia następujące informacje:

1. Infrastruktura drogowa służąca obsłudze ruchu pieszych w pasie drogi powiatowej nr 1739P w Luboszu, ma zachowaną ciągłość wzdłuż działek nr 199/2 oraz 199/1 obr. Lubosz. Ciągłość ta nie jest utrzymana bezpośrednio przed drogą krajową nr 24 tj. wzdłuż działek nr 198 oraz 197 obr. Lubosz., na długości ok. 30 m.
2. Na wymienionej wyżej działce nr 199/2 zlokalizowany jest budynek świetlicy wiejskiej w Luboszu, budynek Ochotniczej Straży Pożarnej Lubosz oraz lokal o charakterze usługowym. Bezpośrednio przed tymi nieruchomościami zlokalizowany jest plac do postoju pojazdów oddzielony od jezdni długim zjazdem bitumicznym. Zjazd ten, podobnie jak każdy inny zjazd zlokalizowany wzdłuż dróg powiatowych, obsługuje również ruch pieszych. Infrastruktura ta posiada równą i szeroką nawierzchnię wykonaną w technologii betonu asfaltowego. Jest ona również oddzielona od jezdni głównej ściekiem z kostki betonowej, który pełni funkcję separatora ruchu pieszego oraz samochodowego (w zastępstwie linii krawędziowej P-7c). W naszej ocenie wydzielona w ten sposób przestrzeń w pełni zaspokaja potrzeby pieszych, przemieszczających się z i w kierunku drogi krajowej nr 24. Przestrzeń ta nie zapewnia jednakże poziomu bezpieczeństwa pieszych,

analogicznego do separacji wymuszonej wykorzystaniem wyniesionych krawężników drogowych.

3. Podczas przebudowy drogi powiatowej nr 1739P w m. Lubosz w 2014 r. Zarząd Powiatu Międzychodzkiego rozważał wykonanie chodnika wzdłuż działek nr 199/2 oraz 199/1 w Luboszu. Rozwiązanie takie okazało się niemożliwe do wprowadzenia, ze względu na konieczność zapewnienia bezpośredniego dojazdu do budynku OSP. Na wniosek Gminy Kwilcz zakres przedsięwzięcia drogowego został rozszerzony o przebudowę placu przed świetlicą wiejską i OSP, co również wymusiło obniżenie niwelety zjazdu, zwiększenie jego szerokości, czego skutkiem była całkowita rezygnacja z projektowanego chodnika. Gmina Kwilcz była w tym przypadku nie tylko inicjatorem realizacji rozszerzonego zakresu zadania, ale również jednostką współfinansującą te działania. Przyjęte rozwiązania uniemożliwiły wykonanie normatywnego chodnika wzdłuż ww. działek.
4. Brak ciągłości infrastruktury obsługującej ruch pieszych w sąsiedztwie działek 198 i 197, wynika nie ze złej organizacji ruchu, lecz braku dostępnej szerokości pasa drogowego. Wschodni narożnik działki nr 198 obr. Lubosz, zlokalizowany jest w odległości ok. 30 cm od krawędzi jezdni drogi powiatowej. Jest to przestrzeń niewystarczająca do wyznaczenia nawet najwęższej drogi dla pieszych, nawet przy uwzględnieniu wymogów przy tzw. trudnych warunkach, dopuszczających zawężanie tego typu infrastruktury do szerokości 1 m. W kontekście powyższego, za całkowicie nieprawdziwe uznajemy stwierdzenie zawarte w interpelacji, iż *„opisane problemy mogą zostać wyeliminowane poprzez wprowadzenie stosunkowo prostych i standardowych rozwiązań organizacyjnych (np. oznakowanie poziome)”. Wykonanie oznakowania poziomego lub pionowego, kierującego pieszych na tereny prywatne, uznajemy za działanie niewłaściwe.*
5. Rozwiązaniem problemu braku ciągłości dróg dla pieszych na odc. ul. Sportowej w Luboszu, mogą być wyłącznie działania o charakterze inwestycyjnym, polegające na przebudowie lub rozbudowie drogi powiatowej nr 1739P. Zarząd Powiatu Międzychodzkiego rozważył następujące koncepcje wykonania nowych ciągów dla pieszych wzdłuż ul. Sportowej:
 - a. Wykonanie lewostronnego chodnika, na odcinku od końca zjazdu do budynku OSP, do przejścia dla pieszych przy drodze krajowej nr 24 – zgodnie z załączoną koncepcją nr 1. Chodnik o szerokości 1,8 m (2,0 m przed przejściem dla pieszych) musiałby zostać wykonany na długości ok. 23 m.
Działanie to wykracza poza istniejący pas drogowy, a zatem jest rozbudową drogi powiatowej, wymagającej wejścia z robotami budowlanymi na działki nr 199/1, 197 i 198. Ponieważ działki

Działanie to wykracza poza istniejący pas drogowy, a zatem jest rozbudową drogi powiatowej, wymagającej wejścia z robotami budowlanymi na działki nr 199/1, 197 i 198. Ponieważ działki te stanowią własność osób fizycznych lub są we wieczystym użytkowaniu osób fizycznych, uzyskanie braku sprzeciwu do realizacji robót budowlanych wymagać będzie wcześniejszego uzyskania zgody właścicieli lub użytkowników tych działek, a docelowo – wykupu zajętego terenu. W przypadku braku zgody właścicieli, jedyną drogą do realizacji tego przedsięwzięcia będzie uzyskanie decyzji na realizację inwestycji drogowej zgodnie z ustawą z dnia 10 kwietnia 2003 r. o szczególnych zasadach przygotowania i realizacji inwestycji w zakresie dróg publicznych.

- b. Wykonanie prawostronnego chodnika na odcinku od skrzyżowania z ul. Polną do zjazdu na dz. nr 108 (parking przed stadionem, przy drodze kraj. nr 24) – zgodnie z załączoną koncepcją nr 2. Chodnik o długości 44 m i szerokości 1,2 m, poprowadzony byłby wówczas wzdłuż ogrodzenia stadionu. Rozwiązanie to umożliwi wykonanie jedynie wąskiej drogi dla pieszych, ze względu na brak wystarczającej przestrzeni. Kolejną wadą takiego rozwiązania jest fakt, iż nie będzie on kierował pieszych bezpośrednio do przejścia w pasie drogi krajowej nr 24, lecz do zjazdu na parking przydrożny. Zaletą tej koncepcji jest realizacja robót budowlanych w całości w pasie drogi powiatowej nr 1739P (przebudowa), bez konieczności wykupu gruntów.
6. Wybór najkorzystniejszej koncepcji rozwiązania braku ciągłości dróg dla pieszych w m. Lubosz, wymagać będzie sporządzenia map do celów projektowych i rozpoczęcia prac projektowych. Ponieważ granica pasa drogowego (dz. ewid. 244 obr. Lubosz) przy działkach nr 199/1 i 198 jest nieustalona, realizacja zadania wg. koncepcji nr 1, wymagać będzie uprzedniego wznowienia granic.
7. Plan wydatków budżetowych naszej jednostki na rok 2026, nie uwzględnia kosztów wykonania dodatkowej infrastruktury drogowej w Luboszu. Nie posiadamy również jakiegokolwiek dokumentacji umożliwiającej rozpoczęcie robót budowlanych.
8. Działki nr ewid. 199/2 oraz 197, na których mogłaby powstać infrastruktura dedykowana pieszym, stanowią własność Gminy Kwilcz z użytkowaniem wieczystym osób fizycznych. Jedynie działka nr 199/1 stanowi wyłączną prywatną własność. Z uwagi na powyższe, przygotowania do realizacji działań inwestycyjnych, zmierzających do rozwiązania omawianego tu problemu, będą wymagać uczestnictwa Gminy Kwilcz w tym procesie. Zarząd Powiatu Międzychodzkiego wystąpi do Wójta Gminy Kwilcz z wnioskiem o pomoc w

realizacji tego zadania oraz partycypacji w kosztach realizacji ewentualnych robót budowlanych.

9. Odnosząc się bezpośrednio do pytań i stwierdzeń zawartych w interpelacji, Zarząd Powiatu Międzychodzkiego przekazuje następujące odpowiedzi i wyjaśnienia:
- a. Jak zostało to opisane wyżej, obowiązująca organizacja ruchu na początkowym odcinku ul. Sportowej w Luboszu, nie była zmieniana przez naszą jednostkę na etapie robót budowlanych. Nie posiadamy informacji dotyczących wykonanych analiz bezpieczeństwa ruchu pieszych.
 - b. Zarząd Powiatu Międzychodzkiego jest świadomy niedoskonałości istniejących rozwiązań organizacji ruchu w m. Lubosz. Jak zostało to opisane wyżej, wynikają one głównie z braku wystarczającej szerokości pasa drogowego.
 - c. Zarząd Powiatu Międzychodzkiego rozważył realizację dwóch koncepcji przebudowy (rozbudowy) drogi powiatowej nr 1739P, umożliwiających rozwiązanie przedmiotowego problemu. Sama zmiana organizacji ruchu, będzie w tym przypadku działaniem niewystarczającym.
 - d. Termin przystąpienia do ewentualnej realizacji robót budowlanych będzie zależny od wielu czynników takich jak dostępność środków finansowych potrzebnych na ich realizację, rzeczywista szerokość pasa drogowego ustalona w wyniku prac geodezyjnych, koszt i czas potrzebny na wykonanie dokumentacji projektowej, wola właścicieli terenów przyległych do drogi powiatowej do zrzeczenia się części nieruchomości.

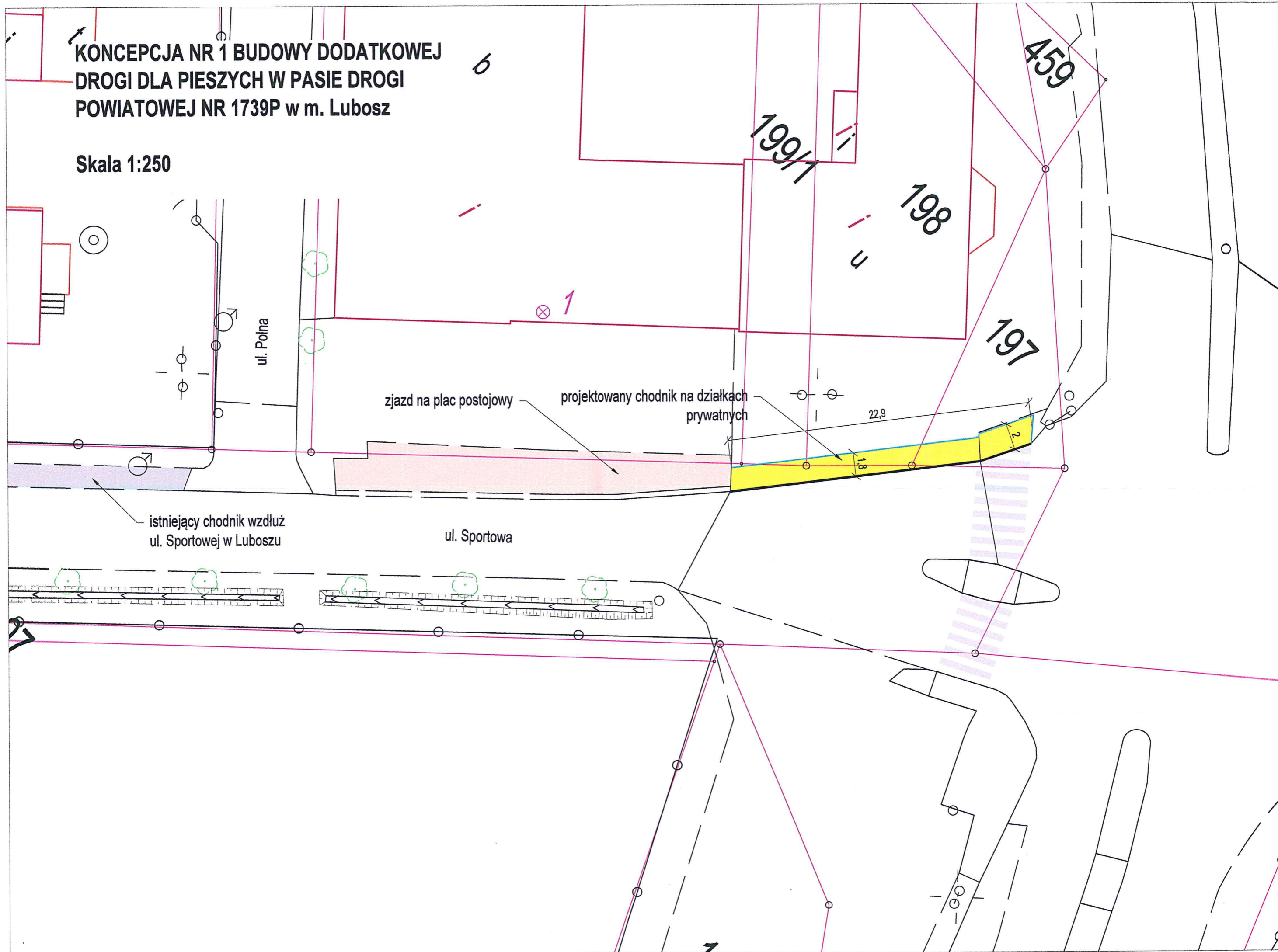

STANISŁAW
mgr Rafał Litke

Załączniki:

1. Koncepcja nr 1 budowy lewostronnego chodnika
2. Koncepcja nr 2 budowy prawostronnego chodnika

**KONCEPCJA NR 1 BUDOWY DODATKOWEJ
DROGI DLA PIESZYCH W PASIE DROGI
POWIATOWEJ NR 1739P w m. Lubosz**

Skala 1:250



**KONCEPCJA NR 2 BUDOWY DODATKOWEJ
DROGI DLA PIESZYCH W PASIE DRogi
POWIATOWEJ NR 1739P w m. Lubosz**

Skala 1:250

